



Nº 16 Ctra. de Porzuna s/n -13071 CIUDAD REAL -Telf.: 926 27 66 63 ext. 5 • 4 agosto 2017



VIÑA

POLILLA DEL RACIMO (*Lobesia botrana* Den. y Shiff)

En general, la incidencia de la plaga en esta campaña está siendo **baja** debido a las temperaturas muy elevadas y humedad relativa baja, no obstante existen parcelas en las que se han producido daños.

En estos momentos se está produciendo el vuelo de la **3ª generación de polilla**. Los daños ocasionados por ésta, además de cierta pérdida de cosecha debido a que las larvas penetran en los granos y se alimentan de las bayas, es que las heridas producidas favorecen el ataque de diversas podredumbres del racimo, como podredumbre gris o botrytis, sobre todo si el tiempo es húmedo.

Según los seguimientos realizados por la ERAA, en viñedos de varios términos municipales de la provincia de Ciudad Real, se recomienda **tratar en estos momentos** (máximo de eclosión de huevos) en el término municipal de Daimiel, en el resto de municipios vitícolas el tratamiento se deberá realizar a **mediados de la semana que viene**.



Foto 1: Penetración y larva de polilla de racimo (M. Rodríguez)

A continuación, se muestra una tabla con los productos autorizados para el tratamiento de polilla, en los cuales a la hora de su utilización se deberá tener en cuenta el momento de tratamiento para obtener la máxima eficacia:

Materia activa	Nombre comercial (casa)	Momento tratamiento
bacillus thuringiensis	Varios - VARIAS	inicio eclosión huevos
bacillus thuringiensis + tebufenocide	Belthirul Plus (Probelte)	Inicio eclosión huevos
clorpirifos	Varios - VARIAS	eclosión huevos
clorantraniliprol	Coragen (DuPont)	entre inicio de puesta e inicio de eclosión de huevos
fenoxicarb	Insegar (Syngenta)	Inicio de vuelo de adultos
emamectina	Affirm (Syngenta)	inicio eclosión huevos
indoxacarb	Steward / Explicit (Du Pont)	entre inicio vuelo adultos e inicio eclosión huevos
metil clorpirifos	Reldan E (Dow AgroSciences)	eclosión huevos
metoxifenocide	Runner (Bayer CropScience) Intrepid Pro-Basf	entre inicio vuelo adultos e inicio eclosión huevos
spinosad	Spintor (Dow AgroSciences)	inicio eclosión huevos
tebufenocide	Mimic (Certis)	Inicio eclosión huevos

Las materias activas a utilizar para este tratamiento serán las indicadas en el cuadro de materias activas para el momento de **eclosión de huevos**.

Para mayor información de la evolución de la plaga en los distintos puntos control, se recomienda a los agricultores se pongan en contacto con los técnicos de sus Agrupaciones de Sanidad Vegetal (ASV) o asesores.

Para conseguir una buena eficacia es indispensable utilizar atomizadores con presión suficiente o espolvoreadores adecuados para depositar el producto en los racimos, suele ser necesario tratar por las dos caras de la cepa en el caso de las espalderas.

MOSQUITO VERDE (*Jacobiasca lybica*)

El adulto es un insecto de forma alargada, de 2 a 3 mm. de longitud y de color verde claro, que suelen estar en el envés de las hojas. Las larvas y las ninfas son de forma similar pero de menor tamaño y sin alas. Moviendo las hojas se pueden ver los adultos saltando y volando.

Sus daños directos se limitan a las hojas. Con su aparato chupador ataca principalmente los nervios de las hojas, provocando desecaciones por los bordes, que están limitadas por ribetes de color rojo en las variedades tintas y amarillo en las blancas.

Actualmente la incidencia de esta plaga en las parcelas de seguimiento de la ERAA es **baja**. En estas últimas semanas se ha observado un ligero aumento de capturas de adultos en la zona sur de la provincia de Ciudad Real, no observándose daños en los puntos de seguimiento.



Foto 2: Adultos, ninfas y larvas de mosquito verde en el envés de la hoja (M. Rodríguez)

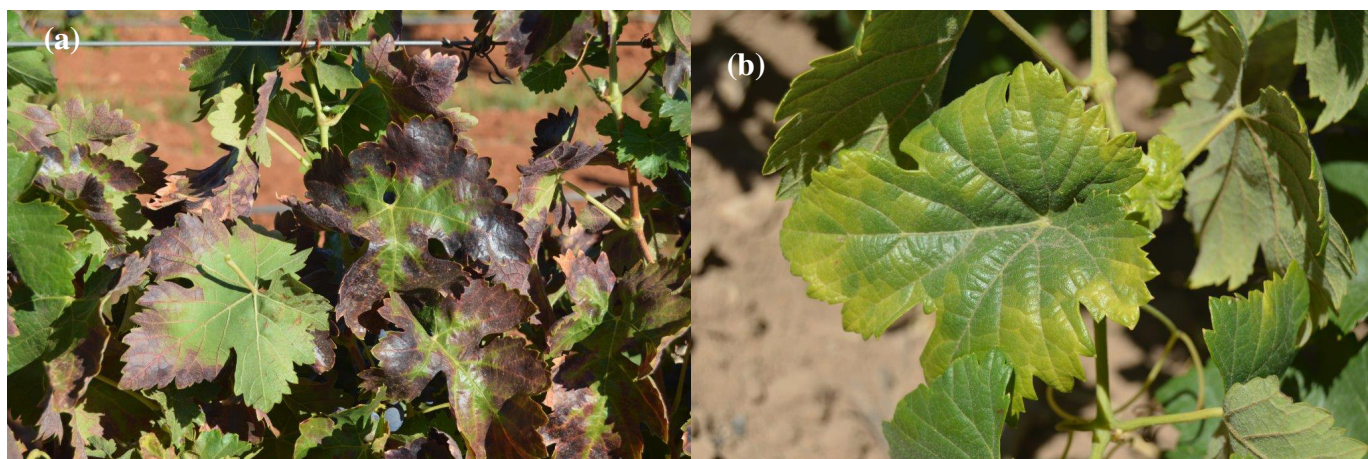


Foto 3: (a) Síntomas avanzados de mosquito en hojas de variedad tinta, los bordes toman coloraciones púrpuras. (b) Síntomas en hojas de variedad blanca, los bordes adquieren coloraciones amarillentas (M. Vicente)

En caso de observar la presencia y síntomas de esta plaga se debe realizar un tratamiento mojando muy bien el envés de la hoja con alguno de los siguientes productos:

- **acetamiprid** (Epik-Sipcam Iberia)
- **clorpirifos** VARIOS – Varias
- **fenpiroximato** (Flash-Sipcam)
- **imidacloprid** (Kohinor-Adama, Confidor 20 Bayer Cropscience)
- **indoxacarb** (Steward-DuPont, Explicit-DuPont)
- **tiametoxam** (Actara-Syngenta)

En los tratamientos próximos a la recolección hay que cumplir el **plazo de seguridad** indicado en la etiqueta del producto a utilizar.

Para que un producto pueda comercializarse debe estar autorizado e inscrito necesariamente en el Registro Oficial de Productos Fitosanitarios.

Le recordamos que la **información oficial y actualizada** de si un producto fitosanitario está **autorizado** en un cultivo y contra un determinado organismo nocivo (plaga, enfermedad o mala hierba) se obtiene consultando en la página Web del Ministerio de Agricultura y Pesca, Alimentación y Medio Ambiente, el Registro Oficial de Productos Fitosanitarios:



<http://www.mapama.gob.es/es/agricultura/temas/sanidad-vegetal/productos-fitosanitarios/registro/menu.asp>

EL PRESENTE BOLETIN SE PUEDE CONSULTAR EN LA PAGINA WEB DE LA JCCM:

http://pagina.jccm.es/agricul/agricultura_qanaderia/sanidad_vegetal/boletines/boletines.htm

Ciudad Real, a 4 de agosto de 2017