



## Nº 5

Ctra. de Porzuna s/n -13071 CIUDAD REAL -Telf.: 926 27 66 63 ext. 5 • 19 marzo 2018

### INTRODUCCION

Para la aplicación de la **Gestión Integrada de Malas Hierbas**, deberán tenerse en cuenta las siguientes consideraciones generales:

1. Se antepondrán, siempre que sea posible, métodos culturales (laboreo y desbrozado) a los métodos químicos.
2. En caso de ser necesario, el uso de herbicidas, las materias activas a utilizar se seleccionarán siguiendo el criterio de elegir aquellas que proporcionen un control efectivo y sean lo más compatibles posible con organismos no objeto de control, evitando perjudicar a controladores naturales de plagas y a insectos beneficiosos como las abejas. Deberán presentar el menor peligro posible para humanos, ganado y generar el menor impacto para el medio ambiente en general.
3. El Asesor en Gestión Integrada de Plagas recomendará siempre las alternativas óptimas para el control de la flora arvense y el mantenimiento de la biodiversidad. **En el cuaderno de explotación se deben recoger tanto las intervenciones químicas como las no químicas.**

### HERBICIDAS OLIVAR Y VIÑA

Los herbicidas utilizables pertenecen a tres grupos:

**PERSISTENTES:** se aplican al suelo para ser **absorbidos por las raíces o coleóptilos** de las hierbas en germinación. Suelen permanecer **largo tiempo en el suelo, necesitan humedad** para su actuación y han de aplicarse con el **suelo desnudo**. La aplicación de herbicidas persistentes o de su mezcla con foliares deberá hacerse, en su caso, cuando las **plantas de cultivo tengan más de cuatro años**.

**FOLIARES:** han de ser aplicados sobre las **partes verdes** de las malas hierbas, pudiendo tener efecto sistémico o de contacto por lo que su aplicación debe ser **dirigida sin mojar las partes verdes del cultivo**. Deben ser empleados en invierno, 4-6 semanas antes de la floración, o como complemento a un tratamiento con herbicidas residuales en primavera o verano.

**MEZCLAS DE FOLIARES Y PERSISTENTES:** su aplicación debe ser dirigida contra las malas hierbas, necesitando humedad en el suelo. Su época de aplicación es al comienzo de la primavera.



Foto 1: Olivar sin laboreo cubierto de malas hierbas (M.Rodríguez)



Foto 2: Malas hierbas en la fila del cultivo de la viña (M.Vicente)

**PARA REDUCIR EL RIESGO DE APARICIÓN DE RESISTENCIAS:** se recomienda evitar el uso continuado del mismo herbicida o de herbicidas que tengan el mismo modo de acción. Se recomienda no tratar si no es imprescindible y utilizar medios mecánicos o culturales.

A continuación, se detallan los herbicidas autorizados en ambos cultivos:

## OLIVAR

### FOLIARES

Para utilizar en suelos que se encuentren **con malas hierbas** en el momento de la aplicación

Materia activa	Nombre y casa comercial	Dosis Kg o l/ha	Observaciones
<b>carfentrazona-etil 6%</b>	SPOTLIGHT PLUS-FMC	0,25-0,30	Efectuar una única aplicación por campaña. Controla malas hierbas en postemergencia, dicotiledóneas principalmente. No usar combinado con otros productos.
<b>diquat 20%</b>	REGLONE-Syngenta COSACO-Adama IQUAD VALLES-IQV	1,5-2	Contra malas hierbas de hoja ancha en postemergencia precoz. Más eficaz aplicando por la tarde y con baja temperatura. No debe tocar las hojas o madera joven.
<b>fluroxipir 20%</b>	VARIOS-Varias	1,5	Contra malas hierbas de hoja ancha. No aplicar con temperaturas inferiores a 6ª C. Controla <i>Conyza</i> , <i>Malva</i> y corregüela. Después de recolección hasta floración. No aplicar en plantaciones de menos de 4 años.
<b>glifosato</b>	VARIOS-Varias	Según producto y malas hierbas	Evitar mojar partes verdes del cultivo. Contra malas hierbas anuales y perennes. Consultar etiqueta producto. No conviene regar por goteo hasta 24 horas después del tratamiento.
<b>glufosinato amónico 15 %</b>	FINALE-Bayer	Rebrotos (0,5l/ha)	Contra malas hierbas en postemergencia. Efectuar hasta 3 aplicaciones a intervalos de 28 días, solamente en tratamientos para los chupones. (Fecha límite de venta 22/05/2018)
<b>MCPA 40% SL</b>	VARIOS-Varias	2-3	Controla dicotiledóneas en post emergencia. Efectuar un tratamiento, antes de la floración y en el rodal del olivo, y utilizando un volumen de caldo de 400l/ha. Herbicida hormonal.
<b>MCPA 50% SL</b>	VARIOS-Varias	2,4	Controla dicotiledóneas en post emergencia. Aplicar en pulverización a baja presión. Volumen de caldo de 400-600 l/ha en una sola aplicación por campaña.
<b>piraflofen-etil 2,65%</b>	GOZAI-Belchim VOLCAN-Sipcam	0,25 l/ha (rebrotos) 0,25-0,35 l/ha (dicotiledoneas)	En rebrotos aplicar cuando los brotes alcancen 5-15 cm, efectuando dos aplicaciones con un caldo de 100 l/ha. Tratar en otoño y primavera. No tratar antes de la cosecha.
<b>propaquizafop 10%</b>	AGIL-Adama DIXON-Massó	Según producto y malas hierbas	En dicotiledóneas efectuar una única aplicación por campaña con un volumen de caldo de 250-300 l/ha. Efectuar una aplicación por campaña. Contra avena loca y <i>Lolium</i> aplicar una dosis de 0,5 l/ha, contra el resto de gramíneas anuales entre 0,5-1,5 l/ha y en gramíneas perennes entre 1,5-2l/ha. En rebrotos de cereales aplicar 0,5-1l/ha.
<b>quizalofop-p-etil 5 %</b>	VARIOS-Varias	1-4	Controla gramíneas anuales y perennes en post emergencia precoz de las mismas.
<b>quizalofop-p-etil 10 %</b>	TARGA-Nufarm PILOT-Dupont	Según producto y malas hierbas	
<b>tribenuron-metil 50 %</b>	GRANSTAR 50 SX- FMC	25-40 g/ha	Contra malas hierbas de hoja ancha. Aplicar bien en otoño, en el ruedo de los árboles, o en invierno principio de primavera entre las líneas de los olivos sobre cubiertas vegetales de gramíneas en una sola aplicación por campaña.

### PERSISTENTES

Para utilizar en suelos que se encuentran limpios de malas hierbas en el momento de la aplicación:

Materia activa	Nombre y casa comercial	Dosis Kg o l/ha	Observaciones
<b>clortoluron 40% + diflufenican 2,5%</b>	ANIBAL-Adama BRIOSO-Massó	3-4,5	Contra malas hierbas anuales. Efectuar una aplicación por campaña. No aplicar con aceituna caída.
<b>diflufenican 50%</b>	MOHICAN 50 SC- Sapec Agro MAMUT-Trade Corp AZOTE-Afrasa	0,3-0,75	Contra malas hierbas de hoja ancha en pre o post emergencia temprana. Efectuar una sola aplicación por campaña. No aplicar en terrenos arenosos, pedregosos o con elevado contenido en materia orgánica.
<b>flazasulfuron 25%</b>	TERAFIT-Syngenta REGISTER 25 WG-Sapec Agro BAYASANT-Trade Corp	0,06-0,2	Controla malas hierbas gramíneas, de hoja ancha y ciperáceas (juncia) en pre y post emergencia temprana. Efectuar una aplicación por campaña, gasto máximo 0,2 kg/ha y volumen de 200-400 l/ha. No mojar partes verdes del cultivo.
<b>florasulam 7,5% + penoxsulan 15%</b>	RUEDO- Dow AgroSciences	0,08-0,1	Control de malas hierbas dicotiledóneas en preemergencia o post emergencia precoz. Una aplicación por año. Evitar mojar hojas, vástagos y puntos de poda. Controla <i>Conyza</i> . Para obtener la mejor eficacia aplicar con el terreno en tempero o cuando se esperen lluvias tras la aplicación.
<b>flumioxazina 50%</b>	PLEDGE-Kenogard	0,5-0,7	Controla malas hierbas anuales y bianuales dicotiledóneas y gramíneas, en cultivos de más de 4 años. Evitar mojar las plantas. Tratar durante la parada vegetativa, preferentemente al inicio o final de ésta. Controla <i>Conyza</i> .
<b>oxifluorfen 24 %</b>	VARIOS-Varias	Según producto	Contra malas hierbas anuales. Controla <i>Conyza</i> en preemergencia. Aplicar en pulverización dirigida al suelo. Tiene efecto de contacto cuando las malas hierbas están en estado de plántula.
<b>oxifluorfen 48 %</b>	GOAL SUPREME-Dow AgroSciences	0,3	

### MEZCLA DE FOLIAR Y PERSISTENTE

Para utilizar en suelos que se encuentran con malas hierbas en el momento de la aplicación:

Materia activa	Nombre y casa comercial	Dosis Kg o l/ha	Observaciones
<b>diflufenican 4%+ glifosato 16%</b>	ZARPA-Bayer	1,5-4,7	Controla malas hierbas en pre o post emergencia. Una única aplicación por campaña. Tratamiento dirigido al suelo sin mojar las partes verdes del cultivo. No aplicar con aceituna caída.
	MOHICAN ENERGY-Sapec Agro TRAPÍO-Trade Corp.	1,5-7	
	GLYFOS DELTA-FMC	1,5-4	
<b>diflufenican 15% + iodosulfuron + metil-sodio 1%</b>	MUSKETEER-Bayer	1	Contra malas hierbas de hoja ancha y gramíneas anuales en pre o post emergencia precoz. Una aplicación por campaña con un volumen de caldo de 200-500 l/ha. No aplicar cuando exista aceituna caída
<b>diflufenican 4% + oxifluorfen 15%</b>	ATHABEL-Probelte IRYDIA-Adama DIFLOXI 154-IQV GERMAIDE-Syngenta	2	Contra malas hierbas anuales en pre o post emergencia precoz. No aplicar en olivo con aceituna caída, ni trabajar el suelo después de aplicado el producto.
<b>glifosato 20% + oxifluorfen 3%</b>	LASER PLUS-Afrasa	4	Controla malas hierbas gramíneas y dicotiledóneas, anuales y perennes. Realizar una única aplicación con un volumen de caldo de 300-400l/ha. No tratar en presencia de aceituna caída en el suelo. No mojar partes verdes del cultivo.

## VIÑA

### FOLIARES

Para utilizar en suelos que se encuentren con malas hierbas en el momento de la aplicación:

Materia activa	Nombre y casa comercial	Dosis Kg o l/ha	Observaciones
<b>carfentrazona-etil 6%</b>	SPOTLIGHT PLUS-FMC	0,25-0,30	Efectuar una aplicación por campaña. Aplicación en post emergencia y para el control de dicotiledóneas principalmente. No usar combinado con otros productos.
<b>cicloxiidim 10%</b>	FOCUS ULTRA-Basf	1-4	Controla malas hierbas de hoja estrecha (gramíneas anuales y vivaces) en post emergencia. Tratar al atardecer, ya que la luz descompone el producto, así como con terreno en tempero siendo las temperaturas de mayor eficacia 15-25°C las óptimas para su mayor eficacia.
<b>diquat 20%</b>	REGLONE-Syngenta	1,5-2	Controla malas hierbas dicotiledóneas. Más eficaz aplicando por la tarde y con baja temperatura. No debe tocar las hojas o madera joven. Controla <i>Conyza</i> .
<b>fluazifop-p-butil 12,5 %</b>	FUSILADE MAX-Syngenta	1-3	Sólo contra gramíneas anuales y perennes. No controla <i>Poa</i> . Aplicar en crecimiento activo de grama, <i>Paspalum</i> y <i>Sorghum</i> (cañota). Realizar una única aplicación.
<b>glifosato</b>	VARIOS-Varias	Según producto y malas hierbas	Evitar mojar partes verdes del cultivo. Contra malas hierbas anuales y perennes. Consultar etiqueta producto. No conviene regar por goteo hasta 24 horas después del tratamiento. No tratar inmediatamente después de la poda.
<b>quizalofop-p-etil 5 %</b>	VARIOS-Varias	1-4	Controla gramíneas anuales y perennes en post emergencia precoz de las mismas.
<b>quizalofop-p-etil 10 %</b>	TARGA-Nufarm PILOT-Dupont	Según producto y malas hierbas	
<b>propaquizafop 10%</b>	AGIL-Adama DIXON-Massó	Según producto y malas hierbas	Contra avena loca y <i>Lolium</i> aplicar una dosis de 0,5-1l/ha, contra el resto de gramíneas anuales entre 0,5-1,5l/ha y en gramíneas perennes entre 1,5-2 l/ha. En rebrotes de cereales aplicar 0,5-1l/ha.

### PERSISTENTES

Para utilizar en suelos que se encuentran limpios de malas hierbas en el momento de la aplicación:

Materia activa	Nombre y casa comercial	Dosis Kg o l/ha	Observaciones
<b>diflufenican 50%</b>	MOHICAN 50 SC- Sapec Agro MAMUT-Trade Corp AZOTE-Afrasa	0,5-0,6	Contra dicotiledóneas anuales en pre o post emergencia muy precoz.
<b>flazasulfuron 25%</b>	TERAFIT-Syngenta REGISTER 25 WG-Sapec Agro BAYASANT-Trade Corp	0,06-0,2	Controla malas hierbas gramíneas, de hoja ancha y ciperáceas (juncia) en pre y post emergencia temprana. Como máximo una aplicación por año, con gasto máximo de 0,2 kg/ha y volumen de 200-400 l/ha. No mojar partes verdes del cultivo.
<b>flumioxazina 50%</b>	PLEDGE-Kenogard	0,8-1,2	Controla malas hierbas anuales en preemergencia. Controla <i>Conyza</i> . Tratar a la salida del invierno (antes del desborre) 1,2 kg./ha. Con yemas a menos de 40 cm de altura desde el suelo tratar como muy tarde 3 semanas antes del desborre. En primavera (después del desborre) a 0,8 kg/ha. Siempre en cultivos de más de 4 años y evitar mojar las plantas.
<b>isoxaben 50%</b>	ROKENYL- DowAgroSciences	0,5-2	Contra malas hierbas de hoja ancha. Controla <i>Conyza</i> en preemergencia. Incorporar mediante labor o riego.
<b>napropamida 45%</b>	DEVRIINOL 45 F- UPL	3,5-5,5	Contra malas hierbas anuales gramíneas y dicotiledóneas entre las cuales cola de zorra ( <i>Alopecurus myosuroides</i> ), amapola ( <i>Papaver rhoeas</i> ) y geranio ( <i>Geranium mole</i> ). Una única aplicación por campaña.

### PERSISTENTES

Para utilizar en suelos que se encuentran limpios de malas hierbas en el momento de la aplicación:

Materia activa	Nombre y casa comercial	Dosis Kg o l/ha	Observaciones
<b>orizalina 48% + penoxsulán 0,14%</b>	ELAN-DowAgroSciences	5	Contra malas hierbas dicotiledóneas y gramíneas. No debe aplicarse directamente sobre hojas ni bayas evitando la deriva del producto sobre partes vegetativas después de la apertura de yemas. No se debe aplicar en presencia de chupones en el tronco de la vid. No aplicar durante los 12 meses previos al arranque de vid. No debe aplicarse en viñedos jóvenes (<4años). Controla <i>Conyza</i> en pre emergencia.
<b>oxifluorfen 24 %</b>	VARIOS-Varias	Según producto	Contra malas hierbas anuales. Controla <i>Conyza</i> en preemergencia. Aplicar en pulverización dirigida al suelo. Tiene efecto de contacto cuando las malas hierbas están en estado de plántula.
<b>pendimetalina 33%</b>	VARIOS-Varias	4-6	Controla malas hierbas anuales en preemergencia o post emergencia precoz. Aplicar al suelo durante la parada invernal en estado de yema dormida en pulverización a baja presión, con incorporación y el suelo bien preparado y limpio de malas hierbas. Controla <i>Conyza</i> en preemergencia. Necesita suelo húmedo.
<b>pendimetalina 45,5%</b>	STOMP AQUA- Basf	2,5-3	

### MEZCLA DE FOLIAR Y PERSISTENTE

Para utilizar en suelos que se encuentran con malas hierbas en el momento de la aplicación:

Materia activa	Nombre y casa comercial	Dosis Kg o l/ha	Observaciones
<b>diflufenican 4% + glifosato 16%</b>	ZARPA-Bayer MOHICAN ENERGY-Sapex Agro TRAPÍO-Trade Corp.	1,5-4,7 6-7	En viñas de más de 4 años, antes de la floración, en post-emergencia precoz de las malas hierbas No mojar partes verdes del cultivo. Una única aplicación por campaña.
<b>diflufenican 4% + oxifluorfen 15%</b>	GLYFOS DELTA-FMC ATHABEL-Probelte IRYDIA-Adama DIFLOXI 154-IQV GERMAIDE-Syngenta	1,5-4 2	Contra malas hierbas anuales en pre o post emergencia precoz. No aplicar en viña de menos de 2 años. No dar labores después de aplicado el producto.
<b>glifosato 20%+ oxifluorfen 3%</b>	LASER PLUS-Afrasa	4	Máximo de 2 aplicaciones al año desde otoño al principio de primavera. No mojar partes verdes del cultivo. Tratar en plantaciones de más de 3-4 años en aplicación dirigida.

**Se recomienda realizar con cuidado las aplicaciones de herbicidas para controlar las malas hierbas, evitar daños (fitotoxicidad) v la contaminación de aguas.**

### ARAÑA AMARILLA COMUN (*Tetranychus urticae* Koch.)

La mayoría de las hembras pasan el invierno refugiadas en las cortezas de las cepas. Antes de que comiencen a hincharse las yemas, las hembras se dirigen en fecha variable (enero a marzo), a las malas hierbas, ya que en la vid no hay aún partes verdes, uniéndose así al posible resto de población que pasó el invierno en ellas. La emigración desde las malas hierbas a las hojas de la vid se produce más tarde (**de abril a junio**). Por tanto, se aconseja como medida cultural en parcelas que habitualmente padecen este problema, **eliminar las malas hierbas**, de modo especial, las más próximas a los troncos, **antes de la brotación del viñedo**.

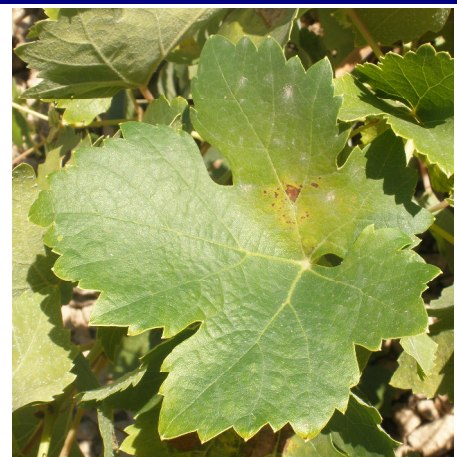


Foto 3: Primeros síntomas en hoja de araña (I. García-Calvo).

## SUSCRIPCION AL BOLETIN FITOSANITARIO DE AVISOS E INFORMACIONES

Para aquellas personas que estén interesadas en recibir el Boletín de Avisos, solo tienen que enviar un correo electrónico a [estacionavisos@jccm.es](mailto:estacionavisos@jccm.es)

Para que un producto pueda comercializarse debe estar autorizado e inscrito necesariamente en el Registro Oficial de Productos Fitosanitarios.

Le recordamos que la **información oficial y actualizada** de si un producto fitosanitario está **autorizado** en un cultivo y contra un determinado organismo nocivo (plaga, enfermedad o mala hierba) se obtiene consultando en la página Web del Ministerio de Agricultura y Pesca, Alimentación y Medio Ambiente, el Registro Oficial de Productos Fitosanitarios:



<http://www.magrama.gob.es/es/agricultura/temas/sanidad-vegetal/productos-fitosanitarios/registro/menu.asp>

**EL PRESENTE BOLETIN SE PUEDE CONSULTAR EN LA PAGINA WEB DE LA JCCM:**

[http://pagina.jccm.es/agricul/agricultura\\_ganaderia/sanidad\\_vegetal/boletines/boletines.htm](http://pagina.jccm.es/agricul/agricultura_ganaderia/sanidad_vegetal/boletines/boletines.htm)

Ciudad Real, 19 de marzo de 2018